



Euroopa Liit
Euroopa Sotsiaalfond



Eesti
tuleviku heaks

SEMINAR ÜHINENUD OMAVALITSUSE JUHTIMISSTRUKTUURI TEEMAL

Katrin Rajamäe
Ühinemise koordinaator
24. jaanuar 2017

TÄNANE SEMINAR

- KOV struktuurikujundus – teooria
- Näited mujalt Eestist
- Meie lähteandmed
- Rühmatöö



KOV STRUKTUURKORJUNDUS (KIM JUTLIND DETSENTRALISEERITUD JUHTIMISMUDELITE KUJUNDAMISEKS)

○ **Valla kui terviku strateegiline juhtimine:**

- suurte KOVide puhul poliitilised abivallavanemad (sel juhul on eraldi osakonnajuhatajad) – kollegiaalne poliitiline juhtimine
- teine variant on abivallavanemad, kes täidavad ka osakonnajuhataja vm juhtimise funktsiooni
- üleminekuajal võivad olla ka piirkondlikud abivallavanemad.

○ **Kesktasandi juhtimine:**

- Osakondade juhatajad ja/või valdkonnajuhid (nt finantsjuht, haridusjuht jms) – peaks asuma reeglina valla keskses.
- Vajadusel teevad kesktasandi juhid koostööd teenuskeskuse ametnikega ja saavad sisendit kogukonna esinduskogult.



○ **Tugiteenuste korraldamine:**

- raamatupidamine, kinnisvarahaldus, juriidika, personaliarendus – tugifunktsioonid peaksid olema tsentraliseeritud.
- Teatud tugiteenuste ametnikud võivad töötada ka piirkondades (nt registripidaja, haldur, õigusnõustamine jms)

○ **Tuumik-teenuste korraldamine ja osutamine:**

- kõrget pädevust omavad erialaspetsialistid, kes teenindavad valda kui tervikut (nt planeerijad, ehitusspetsialistid, keskkonnaspetsialistid, väärteomenetleja, arhitekt jms) peaksid üldreeglina asuma keskses.
- Vajadusel korraldatakse nende vastuvõtt teenuskeskustes.



○ **Ametikohad, kellel on tihe seos kodanikega ja/või teenindatava piirkonnaga:**

- Peaksid jääma kohapeale ning olema tugevalt seotud kohaliku kogukonnaga. Seetõttu peaks olema neil ka teatud iseseisev vastutus.
- Piirkondade ametnikel on oluline pidev valmidus reageerida ja otsustada spetsiifilises olukorras
- Piirkondliku vastutusega ametnik korraldab piirkonda kui tervikut, seega peab seadma esiplaanile piirkonna huvid.
- Vastutus kogukonnakogu ees.



TEENINDUSKESKUSE KUJUNDAMINE – MILLISED TEENUSED VÕIKSID OLLA KOHAPEAL?

○ **Sotsiaalhoolekanne:**

- Kohapeal sotsiaalametnik, võiks olla õigus otsustada teatud toetuste ja teenuste ja/või soodustuste määramine.
- Hoolekande teenuseid osutavad teenistujad.

○ **Klienditeenindaja, registripidaja:**

- Sündide ja surmade registreerimine, rahvastikuregistri toimingud, maksete vastuvõtmine, nõustamine avalduste täitmisel ja vajadusel vastavate ametnike juurde suunamine jms.
- Ametnikul võiks olla mingi lisafunktsioon juhul kui ei ole täiskoormust.



- **Piirkonna arenduse ja kohaliku elu korraldaja- koordinaator:**
 - Ülesandeks lahendada kohalike kodanike jt sihtgruppide üksikküsimusi
 - Tagada kohaliku identiteedi hoidmine, piirkonnale oluliste projektide kirjutamine
 - Siduda kokku kohalik elu ja koordineerida, et hallatavad asutused toimiks ka kohaliku elu suunas
 - Vajalik suure territooriumiga ja piirkonnaspetsiifiliste eelistega KOV üksuste puhul.
- **Majandus- ja varahaldus (haldur):**
 - Piirkondlikud haldurid võivad paikneda kohapeal
 - Pädevuses võiks olla eeskätt piirkonnas asuvate hallatavate asutuste majandus- ja haldusteenuste tagamine, väiksemate heakorratööde hankimine ja järelevalve sh ka järelevalve keskusest korraldatud hangete üle.
 - Selline haldur ei pea olema igas teenuskeskuses, vaid vastavalt vajadusele.



○ Muud pädevused:

- Sõltuvalt vajadusest võib olla kohapeal teatud lisapädevused (nt ehitusspetsialist, lastekaitse jms).
 - Teenuskeskuses võib olla tagatud teatud ametnike vastuvõtt.
- Teatud ametikohtade puhul võib pakkuda ka **kaugtöö** võimalusi teenuskeskuses.
- Teeninduskeskused, kus on vaid seal käiva teenistuja ametilaud või puudub kohapealsel ametnikul igasugune otsustusõigus, **ei ole enamasti** Eesti ühinenud valdades säilinud.



LÄHTEKOHAD ÜHINEMISLEPINGUST

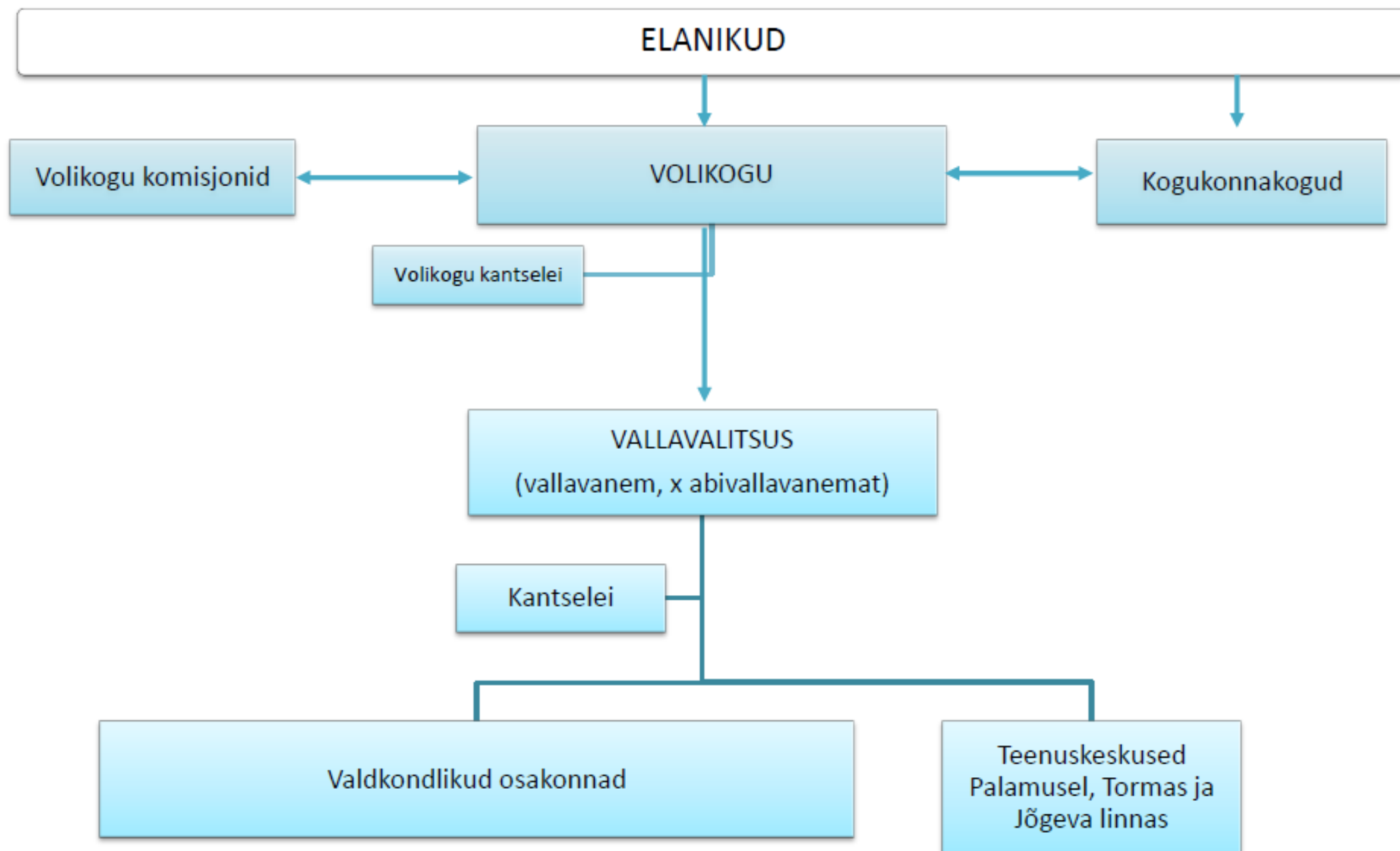
- Väärtustatakse kesksel strateegilisel juhtimisel ning avalike teenuste osutamise ja korraldamise läbiviimist võimalikult piirkondlikul tasandil.
- Vallavalitsuse koosseisu kaasatakse **üks esindaja igast ühinevast omavalitsusest**.
- Ühinenud omavalitsuse keskusesse koondatakse **üldjuhtimine ja tugiteenused**, mis on oma olemuselt koordineeriva iseloomuga või eeldavad kitsast spetsialiseerumist.
- Ühinenud omavalitsuses luuakse vallavalitsuse **ametiasutuse osakondadena** teenuskeskused Palamuse alevikku ja Torma alevikku. Jõgeva linn täidab ka teenuskeskuse funktsioone.
- Vallavalitsuse kui ametiasutuse töökohtade määratlemisel võetakse aluseks kokkulepitud haldusmudel (lisa 4).



- **Teenuskeskus tagab:** ühinenud omavalitsuse varade, sh hallatavate asutuste kasutuses olevate varade majandamise ja arendamise kohapeal; järelevalve piirkondlike teenuste osutamise kvaliteedi üle ning ühinenud omavalitsuse heakorra ja teiste haldusülesannete täitmise, mis on otstarbekas tagada kohapeal.
- Teenuskeskuse **ametnikele volitatakse** seadusega lubatud ulatuses haldusaktide andmise õigus.
- Teenuskeskuses toimub elanike vastuvõtt ja teenindamine lähtuvalt vallaelanike **vajadustest ja otstarbekust silmas pidades**. Teenuspiirkonnad moodustatakse otstarbekust silmas pidades ja need ei pea kattuma ühinevate omavalitsuste halduspiiridega.



Lisa 4. Haldusmudel. KAVAND



VALLA/LINNAVALITSUSE KOOSSEISUD PRAEGU

Jõgeva linn	Jõgeva vald	Palamuse vald	Torma vald
6 liiget sh	6 liiget sh	5 liiget sh	5 liiget sh
linnapea	vallavanem	vallavanem	vallavanem
abilinnapea	abivallavanem		abivallavanem
4 liiget mujalt	4 liiget mujalt	2 ametnikku 2 liiget mujalt	1 ametnik, 2 liiget mujalt

Kokku praegu 22 liiget valla/linna valitsustes



LINNA, VALDADE AMETIASUTUSED – 92

TEENISTUJAT

Juhid 7

(vallavanemad,
linnapea,
abivallavanemad ja -
linnapea)

Õigusvaldkond 5

(linna- ja vallasekretärid,
volikogu kantselei)

Asjaajamine 8

(assisteerimine,
dokumendihaldus,
register)

Finants 12,4

(raamatupidajad,
finantsjuht)

Sotsiaalvaldkond 25,7

(sh hooldustöötajad
11,4, lastekaitse 4)

Maa- ja keskkond 11,6

(sh planeeringud ja
järelvalve)

Kultuur, sport ja noorsootöö 6,5

(sh 5 noortejuhti a 0,5
kohta)

Majandus ja haldus 10,8

(sh koristajad ja
kalmistuvahid)

**Arendus ja
avalikud suhted 3,1**

IT 2

Uued ametikohad 4

(sotsiaaljuriist,
eestkoste, järelvalve,
spordijuht)



PRAEGUNE AMETIKOHTADE KOOSSEIS

- Vt koondtabel



KUIDAS VÕIKS ÜHINENUD OMAVALITSUSES OLLA KUJUNDATUD:

Juhtimistasand:

1. Abivallavanemad – mitu?, mis funktsioonid? kas abivallavanem = osakonnajuhataja?
2. Vallavalitsuse koosseis – mitu liiget? (lepingu kohaselt peab olema üks esindaja igast ühinevast omavalitsusest)

Esiolgsed mõtted:

- Juhtimistasand kujundada sarnaselt Põlva mudelile
- Abivallavanemad on poliitilised
- Osakonnajuhatajad/peaspetsialistid eraldi, ei ole poliitilised
- Vallavalitsuse koosseis – vallavanem, abivallavanemad, nt teenuskeskuste juhid ka?
- Järgmiseks korraks – millist juhtimismudelit toetate?, millised ametnikud jäävad teenuskeskustesse?



JÄGMINE SEMINAR

- 9. veebruar
- Juhtimistasandi kokkuleppimine
- Osakondade koosseis
- Teenuskeskuste koosseis
- Hallatavad asutused – kultuur, noorsootöö, sport, raamatukogud?



Osakonnad:

1. Mis valdkonnad?
2. Kuidas seostuvad juhtimistasandiga?

Teenuskeskused:

1. Palamuse, Torma, Jõgeva linn, Jõgeva valla vastuvõtupunktid
2. Millised funktsioonid?
3. Millised ametnikud/töötajad on kohapeal?

